

asplan
viak

MULIGHETSSTUDIE FOR OSEDALEN SØRØST

FOR FROLAND KOMMUNE

TEGNINGER - INNDELING OG SITUASJONSPLAN - KALKYLE - AKTIVITETSHUS

Dato: 22.05.2025
Versjon: 3



asplanviak.no

INNHOOLD:

OPPGAVEN - FORORD

HOVEDGREP

- PROSESS
- ARKITEKTONISK KONSEPT
- DIAGRAM OG PRINSIPPSNITT
- SKISSER

SITUASJONSPLAN

- INNDELING TOMTER
- FELT A
- FELT B
- FELT C
- DIAGRAM - ILLUSTRASJON

AKTIVITETSHUS

- VISJON
- DIAGRAM
- FUNKSJONER / PROGRAM
- TEGNINGER
- PERSPEKTIV

OPPGAVEN - FORORD:

Froland kommune har ønske om å utvikle Osedalen sentrum. Nærmere bestemt sentrumsområde sør for fylkesveien, fra kommunehuset til rundkjøringen mot øst. Oppgaven kan deles inn i tre deler for å forstå rammene for mulighetstudiet.

Første del innebærer etablering av en gatestruktur som prioriterer gående og syklende. En bred gågate og sykkelvei følger parallellt med fylkesveien med tilrettelegging for grønne områder og benker langs med. I starten av gaten opprettes et torg som fungerer som sosiale møteplasser, utstyrt med sitteplasser, beplantning og muligheter for arrangementer.

Den andre delen av prosjektet fokuserer på utviklingen av en helhetlig utbyggelsesplan for både næring og boliger, med universell tilrettelegging. Dette innebærer planlegging av næring langs gågaten som kan eksempelvis huse småhandel, kafe, tjenester samt utvikling av boliger som er tilgjengelige for alle, inkludert eldre og personer med funksjonsnedsettelse og nyetablerte småbarnsfamilier.

Den tredje delen av prosjektet omfatter skissering av mulighetene for et Aktivitetshus i forlengelse av torget og kommunehuset. Dette flerbruksbygget skal tilby et variert tilbud til alle aldre, med rom for kulturaktiviteter, møterom og verksteder. Det vil også være muligheter for sambruk mellom tjenester som bibliotek, helsestasjon og ungdomsklubb. Bygget vil være universelt utformet for å sikre tilgjengelighet for alle.

Mulighetsstudiet kan danne grunnlag for økonomiske vurderinger og gir mulighet for å investere trinnvis i flere faser.

Arbeidet med mulighetsstudien er støttet av Agder fylkeskommune og de deltar også i prosjektgruppa sammen med kommunens representanter. Mulighetsstudien har også fått støtte fra Kommunal- og distriktsdepartementet sine midler knyttet til kompetanseheving innen universell utforming. Støtten er gitt via tildelte midler til Agder Fylkeskommune. Midlene har gått til å spesielt ivareta hensyn til universell utforming og tilgjengelighet. Lokalsamfunnet og politikere har også blitt involvert gjennom høringer og work-shops for å sikre at prosjektet møter innbyggernes behov og ønsker.



Skisser fra arbeidsmøte med prosjektgruppa.

Fylkeskommunen har gitt tilskudd til arbeidet + midler til UU.


SKISSER OG PROSESS:

asplan viak AV

Oppsummering

Arbeidsverksted avholdt 28.05.2024
For Frøland kommune - *Utvikle sentrum*

Dato: 03.06.2024



Arbeidsøkt 2.2

Aktivitetshus

Oppsummering og generelle betraktninger

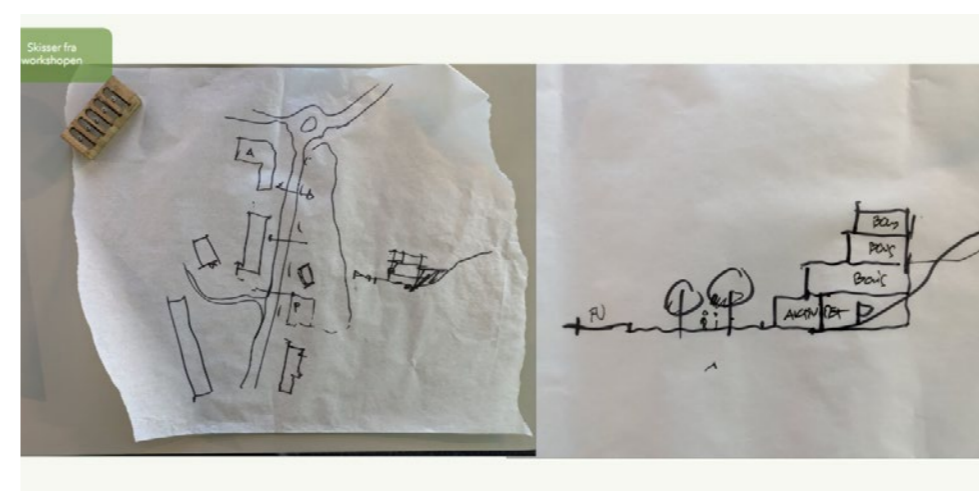
- Det var mye engasjement rundt å få til et ungdomshus i Osedal.
- Særlig innbyggertorg og frivilligsentral ble trukket frem som gode tilleggfunksjoner i et slikt bygg.
- Samtlige grupper foreslo boliger tilpasset seniorer i de øvre etasjene, og sosiale møteplasser (for eksempel en ungdomsrevet kafe) på bakkeplan.
- Gode møteplasser ute, med for eksempel benk og fontene eller uteservering, ble fremhevet av flere grupper.
- Det ble også foreslått ulike ideer som kan utvide kulturtilbudet i Osedal, slik som bygdekino, kulturrom, ungdomsklubb og flytting av biblioteket til nye lokaler.
- Det kom også innspill på alternativ plassering av et slikt tilbud, der man i større grad legger ungdomstilbudet på veien mellom sentrum og [frolandia/ungdomsskole/idrett](#).

Arbeidsøkt 1

Hva ønsker vi i sentrum?

Oppsummering og generelle betraktninger

- Alle gruppene hadde høyt fokus på grøntområder, lekeplasser og parker i sentrum. Det er tydelig at det er et savn etter gode og grønne møteplasser i Osedal.
- Samtlige grupper diskuterte hvordan området ved idrettshall/Frolandia kan henge bedre sammen med byen: viktigheten av trygg vei for ungdommen.
- Gode refleksjoner rundt problemstillingen med fylkesveien som går midt gjennom sentrum.
- Gode refleksjoner rundt viktigheten av et attraktiv sentrum, der man kan komme med barn uten å være redd for å slippe de løs. Steder for barn, unge og eldre, ikke bare parkering.
- Bred enighet om potensiale for utvikling av Osedal som sentrum.

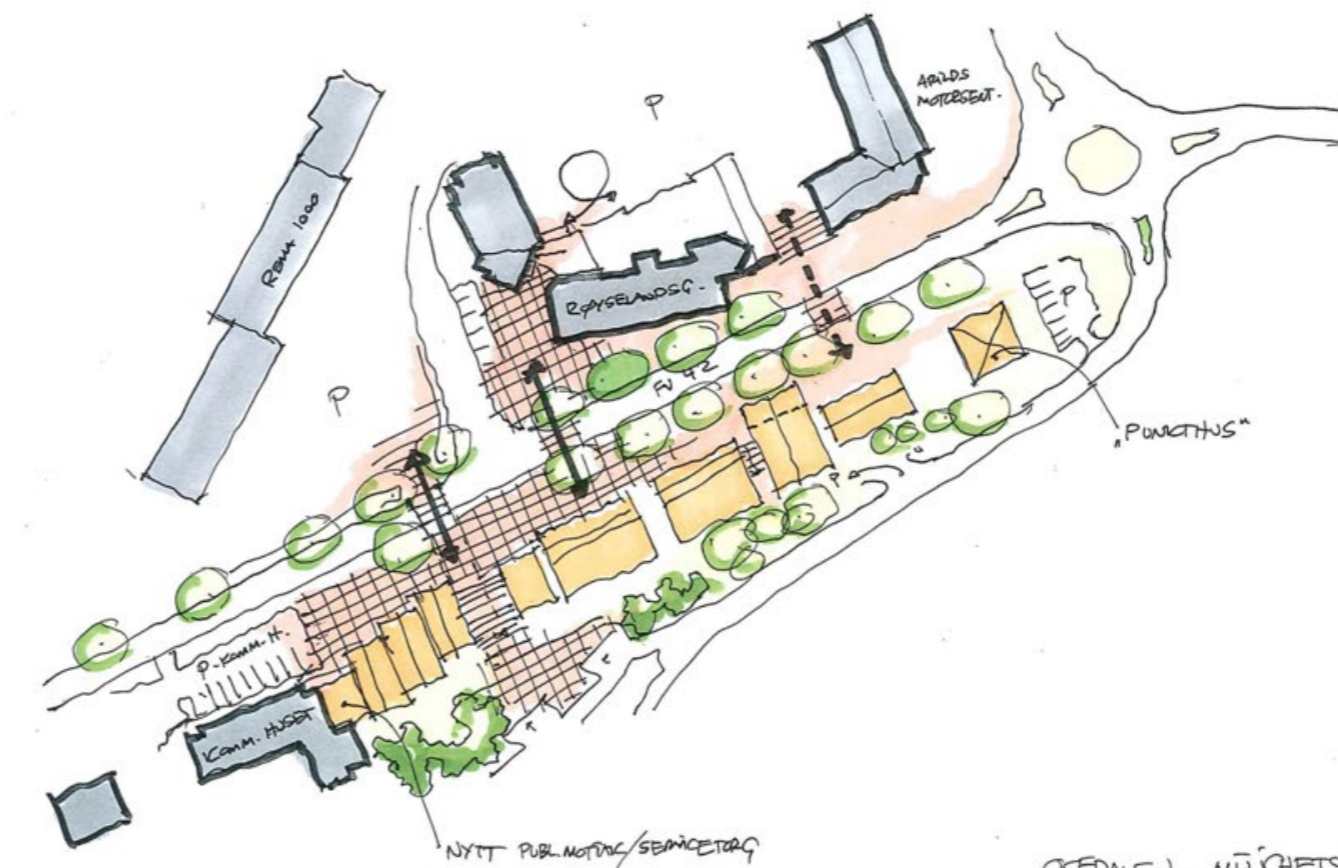


Skisser fra arbeidsverksted med ivrige og delaktige politikerne til stede

HOVEDGREP:

Den nye situasjonsplanen er basert på følgende grep:

1. Torg i forlengelse av nyetablert gatestruktur som sikrer tilgjengelighet for myke trafikanter. Skape uformelle steder for opphold. Innslag av beplantning som skaper trivsel.
2. Utadrettet virksomhet på etableres på bakkeplan, inviterende fasader langs med ny gate.
3. Boliger bygges i høyden. Funksjonelle sentrumsnære leiligheter som har mulighet for ulike behov og intern variasjon. Foreslått tetthetsgrad som gir anpasset urbanitet.
4. Robust og gjennomførbarhet hva gjelder tomteinndeling, utviklingstrinn og løsning for parkering.
5. Aktivitetshus som rommer fellesfunksjoner, kulturtilbud og som samler lokalsamfunnet. Dette plasseres i forlengelse av det nye torget og gir synerigier både til uteplass og kommunehuset.



OSEDALEN - MÅLHETSSTUDIJE
DISKUSJONSSKISSE 30.09.24

Tidligskisse av ny situasjonsplan
-etter første arbeidsmøte

ARKITEKTONISK KONSEPT:

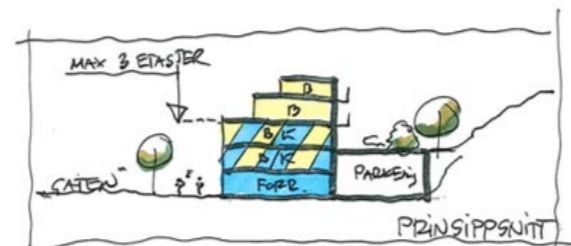
Gatesiden og hagesiden.

Ny situasjon får en lineær bygningsstruktur som følger fylkesveien parallelt, som skaper en mer urban front - "en gateside" mot nordvest. Samtidig gir dette en skjermet side mot sydøst med et tilbaketrukket felles areal - "hagesiden". Terrenget på tomten skråner mot nordvest noe som videre taler for en bebyggelse som "trekkes ut" for å gi dagslys til nedre etasjeplan. Hagesiden vil få sollys om formiddagen og gatesiden vil få kveldssol.

Tverrforbindelser plasseres strategisk for å koble utvidelsen med resten av sentrumsbebyggelsen, som kan gi vekst til nye byrom.

Parkering vil håndteres i bakkant av næringslokaler og/ eller i kjellerareal. Parkeringsareal vil kunne serve delvis som støttemur for skråningen og nensom tilbakefylling vil kunne bli en grønn lunge med lek og felles hage.

Ny plan vil kunne gi økt aktivitet, større boligtilbud, et styrket sentrum i Froland, med et endret trafikalt hierarki.



OSEDALEN - MULIGHETSSTUDIE
DISKUSJONSSKISSE 30.09.24 DC

Tidlig perspektivskisse av ny bebyggelsesstruktur med prinsippsnitt
-etter første arbeidsmøte

ARKITEKTONISK KONSEPT:

- Tosidet situasjon.
- Gate og bakhage får ulike kvaliteter.
- Tilgjengelige tverrforbindelser etableres mellom gate og hage.

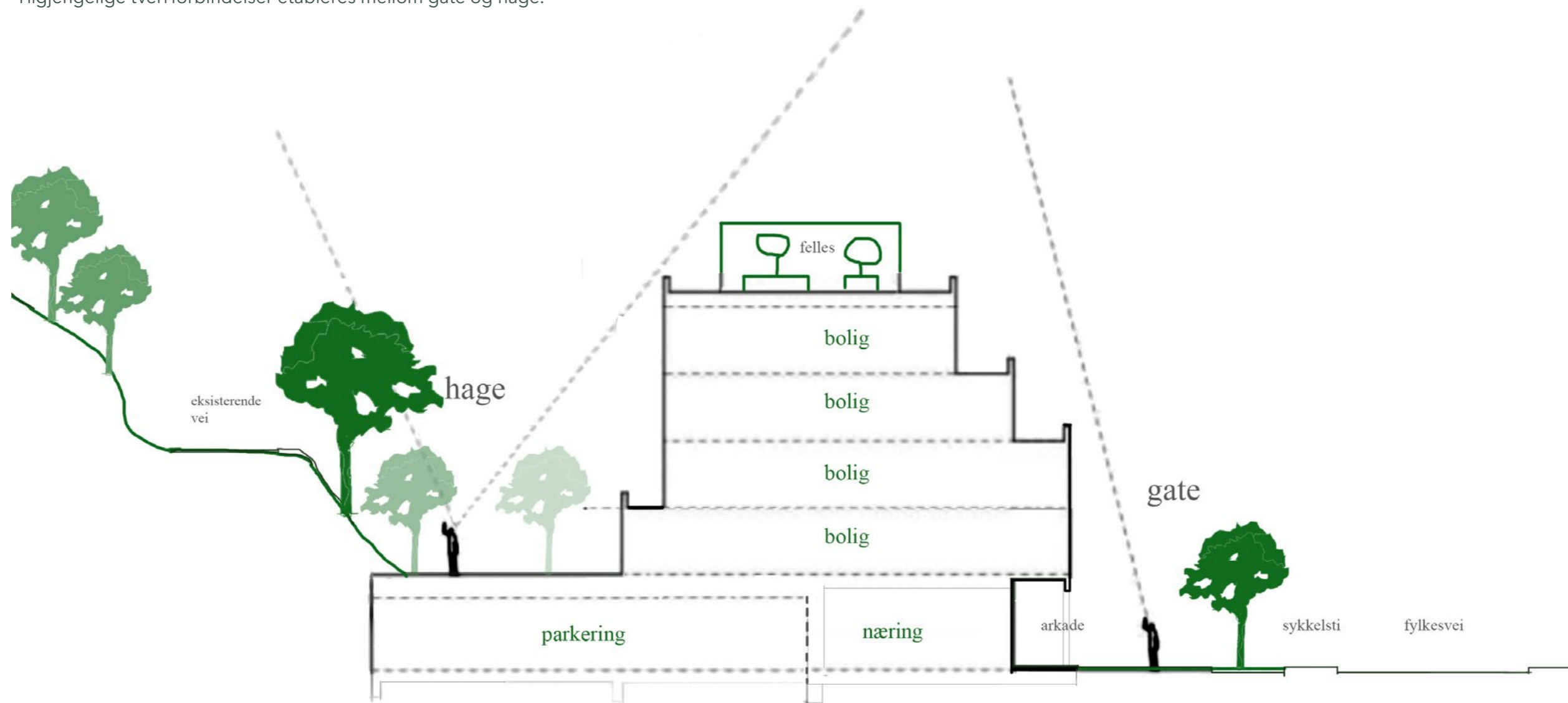


diagram viser snitt med hovedsituasjonene som skapes på hver side av bebyggelsen

ARKITEKTONISK KONSEPT

-TILGJENGELIGHET

Den nye områdeplanen for Osedalen er utformet med fokus på tilgjengelighet for alle og tilretteleggelse for myke trafikkanter. Osedalen er i dag preget av bilvei og parkeringsareal som dominerer miljøet i sentrum og hemmer bevegelsesfriheten.

For å bedre ferdselen samt skape trygge og tilgjengelige møtesteder i sentrum, har det blitt jobbet med følgende momenter i prosessen ved å utvikle det arkitektoniske konseptet:

Den nye planen er oversiktlig og tilrettelagt for myke trafikkanter - tilgjengelig for alle. Planen viser en tydelig og bred gatestruktur og er barrierefri. Felles funksjoner, offentlige tjenester, næring og nytt Aktivitetshus knyttes til gatestrukturen og får god tilgjengelighet. Dette enkle grepet sørger også for liv og aktivitet til gateplanet. Osedalen får et tiltrengt offentlig rom med urbane kvaliteter. Personer med nedsatt funksjonsevne, barnevogner og eldre kan navigere området uten hindringer og det være flere hvileplasser med benker langs hele den nye gatestrukturen med innslag av vegetasjon og trær. Det bør jobbes videre med å styrke koblingen på begge sider av fylkesveien, i neste steg av prosessen.

Grøntområdet (bakhagene) som ligger på høyere nivå sørøst for leilighetsbyggene, forbindes med ny gatestruktur i form av en UU-vennlig rundløype, som sørger for en bedre flyt og danner et sirkelgrep som *aktiverer bakgårdssituasjonen mot skråningen*. Amfitrappen med rullestolvennlig rampe og sitteplasser ved Aktivitetshuset blir viktig for å få til dette grepet. Trappen vil være et sentralt element og må videreutvikles i neste fase.

Hagesiden av boligbyggelsen vil være tilgjengelig via stier som er tilrettelagt for rullestoler og barnevogner. Det vil også være felles hageområder med sitteplasser og lekeplasser for barn, noe som fremmer fellesskap og trivsel blant beboerne.

En viktig overholdelse i neste fase vil være å sørge for at alle offentlige bygninger og fasiliteter vil være utformet i henhold til prinsippene for universell utforming. Dette inkluderer tilgjengelige innganger, heiser, og toaletter, samt tydelig skilting og belysning for å hjelpe personer med syns- og hørselshemminger.



SITUASJONSPLAN:

Ny situasjonsplan rommer følgende:

- 70 leiligheter
- 2000 m² næringslokaler
- 110 parkeringsplasser
- ny avkjøringsarm i rundkjøringen
- ny gatestruktur med sykkelfelt og bredt fortau
- nytt torg med vannlek
- aktivitetshus

Planen er delt inn tre felt som er tenkt kan bygges ut uavhengig av hverandre, Felt A, Felt B og Felt C. Inndelingen er begrenset i forhold til gjennomførbarhet og eksisterende tomtegrenser. Universell utforming er lagt til grunn for utformingen av planen og må sammen med konkrete trafikale løsningen, med blant annet utforming av ny arm i rundkjøring, bearbejdes nærmere i reguleringsfasen.





Perspektivskisse fra gateplan mot øst. Plass etableres i forlengelse av nytt aktivitetshus, videre langs fylkesvei blir et bredt gateløp med overdekning og innslag av beplantning.



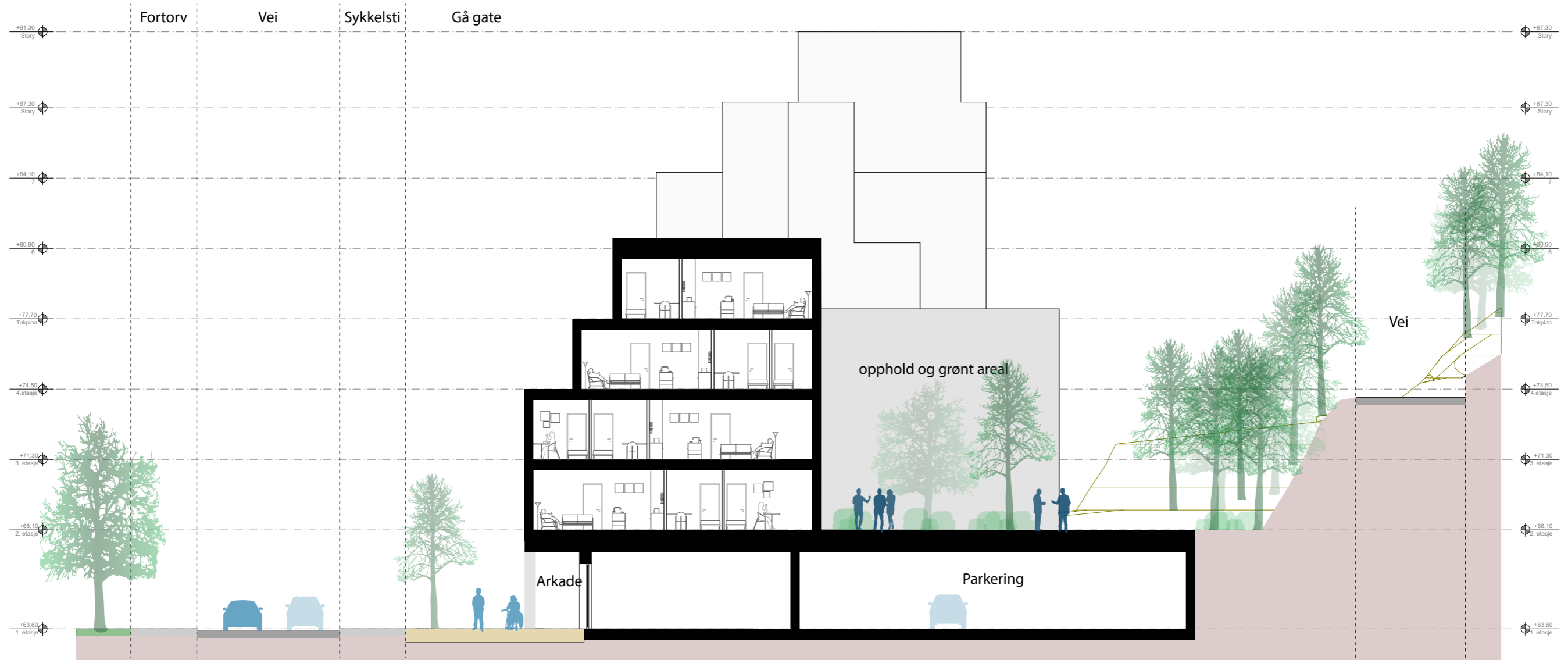
- Parkering
119 p plasser
2 hc plasser
- Bolig
7552 kvm
72 leiligheter
- Næring
750 kvm
- Aktivitetshus
900 kvm



Perspektivskisse fra rundkjøringen mot vest. Bebyggelsen brytes opp i form av ulike etasjehøyder og terrasser. Mot rundkjøringen åpnes det opp for en høyere utnyttelse.



Perspektivskisse viser nytt aktivitetshus og muligheten for en sammenkobling til kommunehuset.



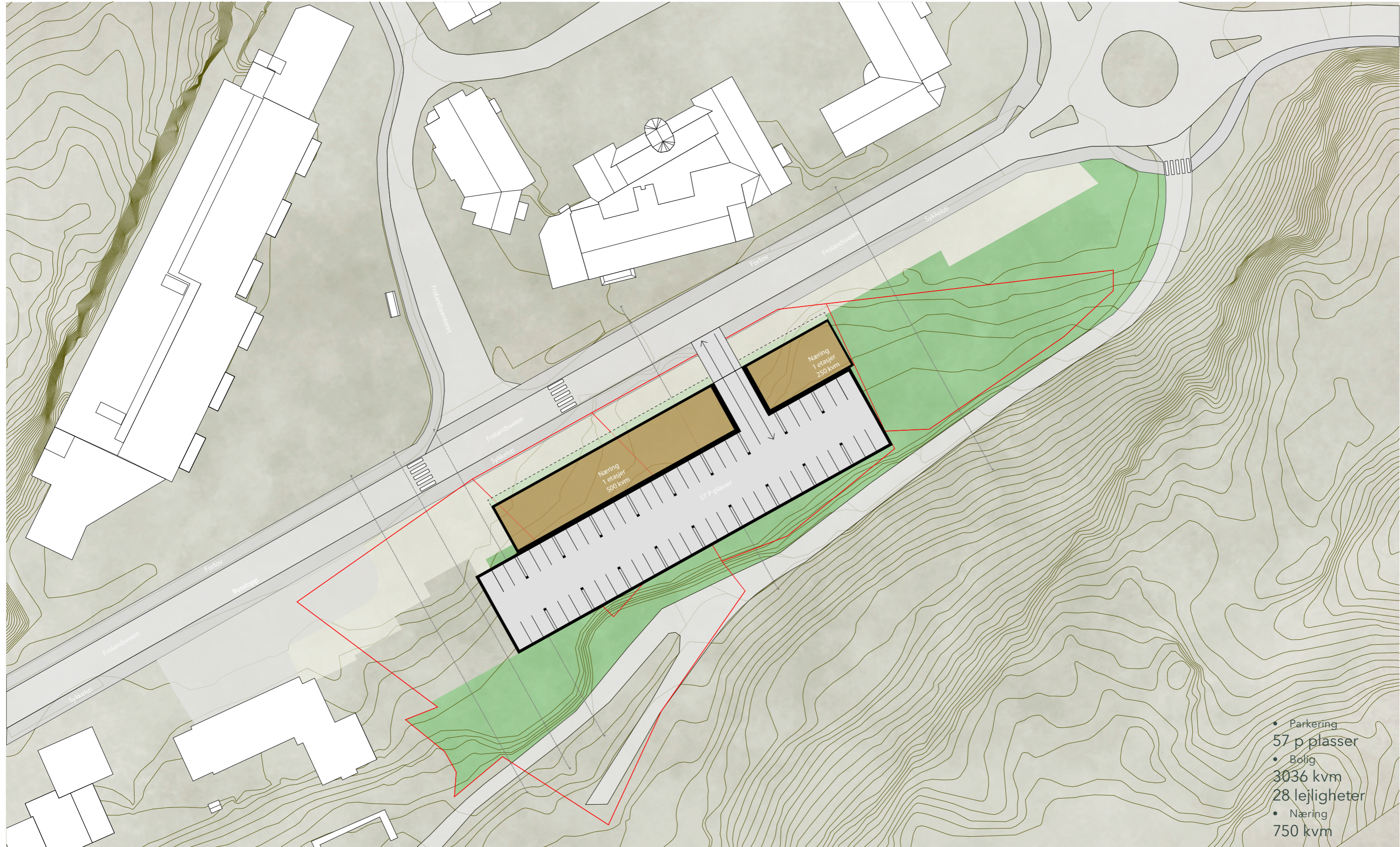


- Parkering
119 p plasser
2 Hc plasser
- Bolig
7552 kvm
72 lejligheter
- Næring
750 kvm
- Aktivitetshus
900 kvm



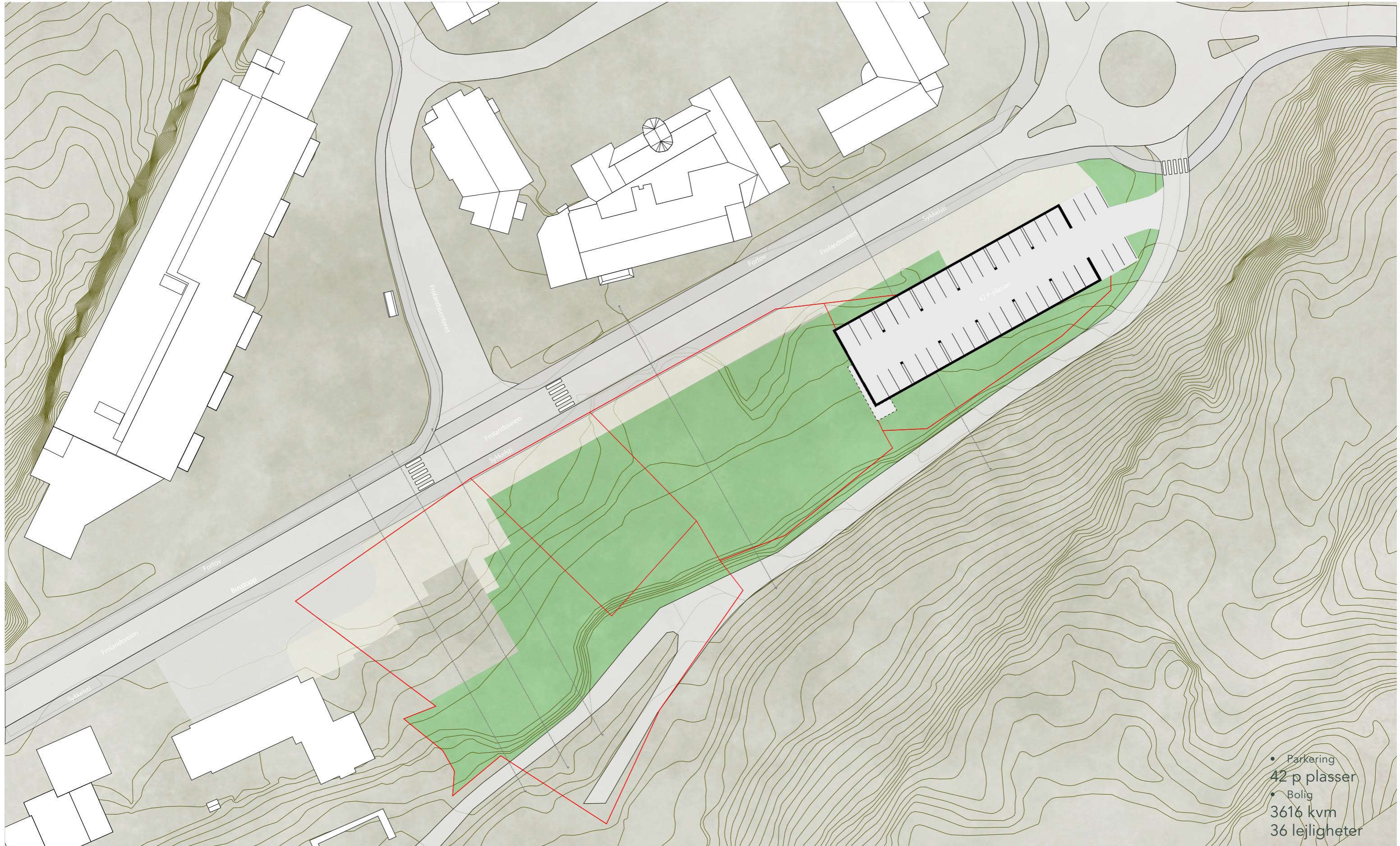


- Parkering
57 p plasser
- Bolig
3036 kvm
- 28 lejligheter
- Næring
750 kvm





- Parkering
42 p plasser
- Bolig
3616 kvm
36 leiligheter



- Parkering
42 p plasser
- Bolig
3616 kvm
36 leiligheter



Fugleperspektiv skisserer hvordan utbyggelse kan se ut i sin helhet.

AKTIVITETSHUS "BESTESTUA"

MULIGHETSSTUDIE FOR OSEDALEN SØRØST

Mulighetstudie av Aktivitetshus som en del av sentrumsutviklingen av Osedalen.

Dato:20.12.2024
Versjon:01





Kilder



Perspektivskisse viser kobling mellom førsteetasjen og nyetablert torg.

ROM- OG FUNKSJONSPROGRAM

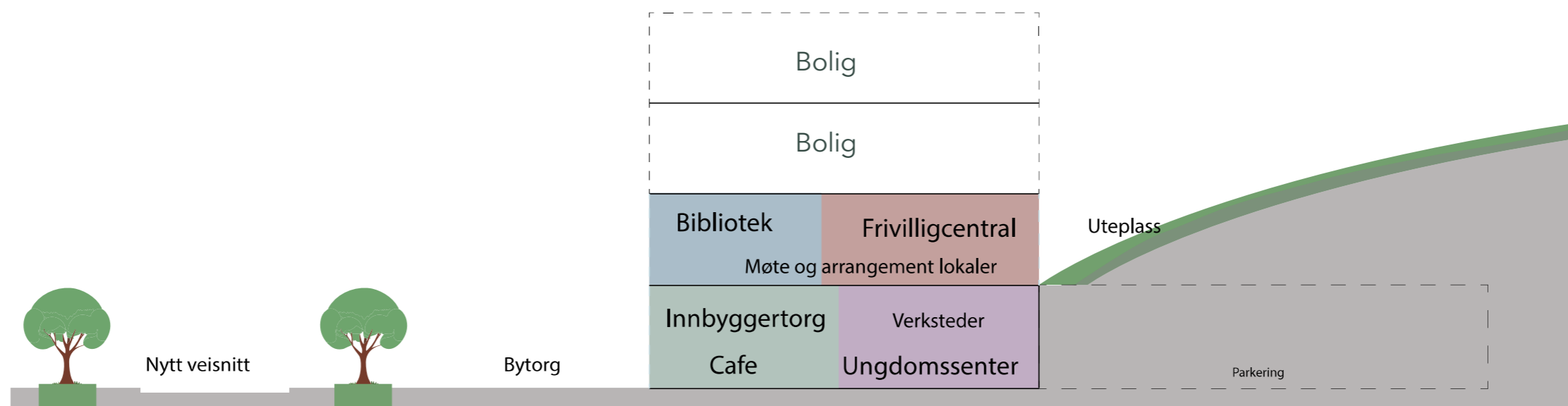
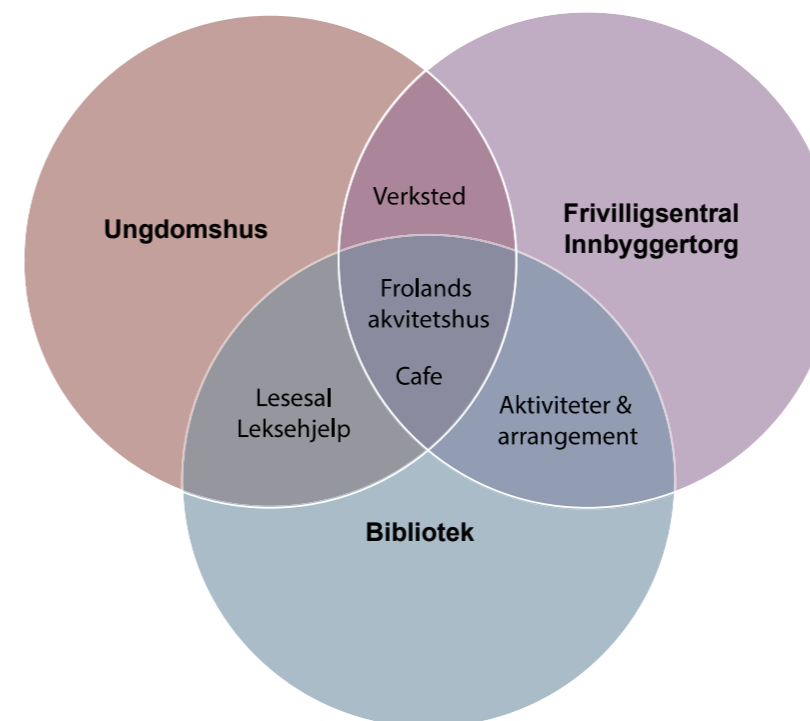
Aktivitetshuset "Bestestua" er en sammensmeltning av følgende hovedaktiviteter:

Bibliotek, frivilligsentral, innbyggertorg, ungdomssenter og kafé.

- Frivilligsentral og innbyggertorg - mulighet for å engasjere og møte lokalbefolkningen
- Ungdomssenter - et sted for ungdommen å møte en trygg voksen, henge ut og være sosial
- Kafé - mulighet for bespisning, opphold, arrangementer og utleie
- Bibliotek - utlån av bøker, tidsskrifter, studierom og leksehjelp

Ved å samlokalisere bibliotek, kafé, ungdomssenter, frivilligsentral og innbyggertorg får man utnyttet arealet på en effektiv måte. Stikkord førende for programmeringen:

-Sambruk - deler på arealet. Liv døgnet rundt. God utnyttelse.

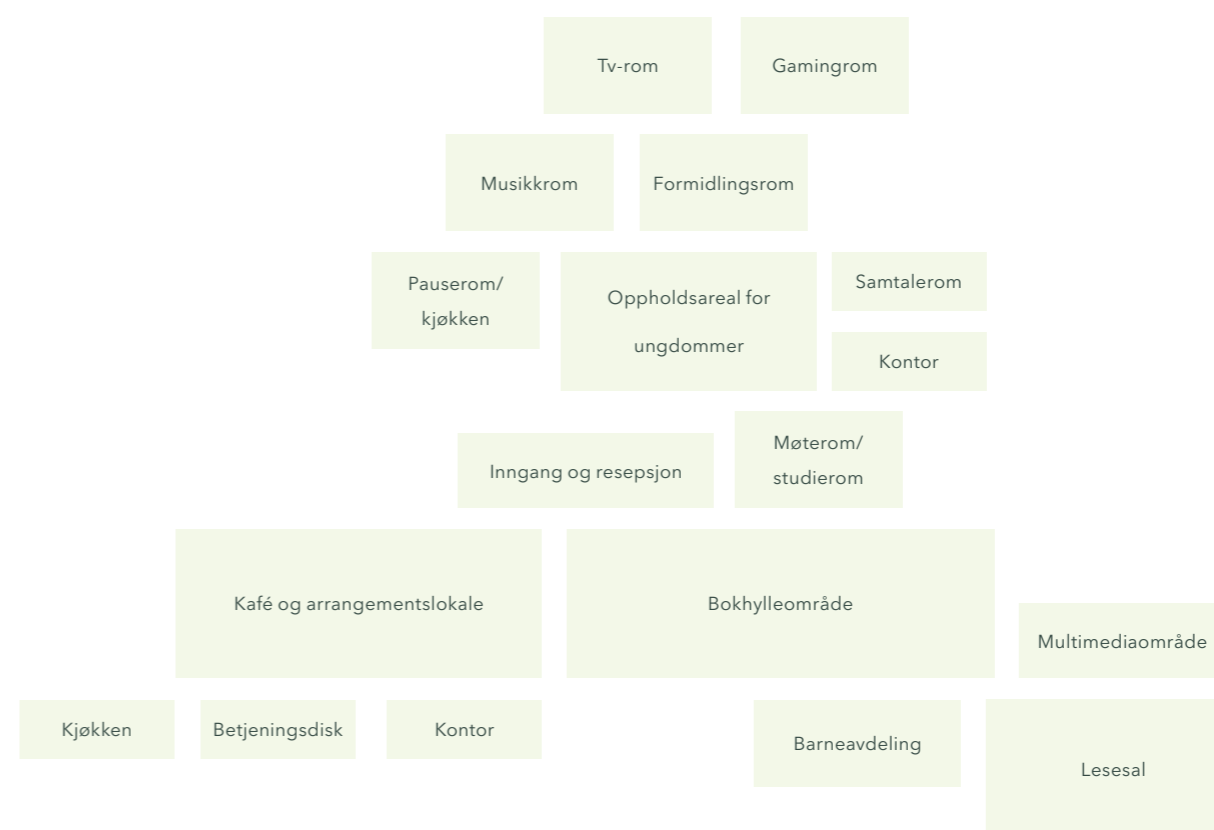


SAMMENDRAG AV OMRÅDER:

Total innendørs areal: 881 m² NTA

970 m² BTA

1. Inngang og resepsjon: 25 m²
2. Kafé/arrangementslokale: 110 m²
3. Betjeningsdisk: 20 m²
4. Kjøkken: 20 m²
5. Kontor: 20 m² (Delt mellom ansatte i bibliotek, kafé og ansatte i innbyggertorget)
6. Bokhylle-område: 100 m²
7. Lesesal/leksehjelp: 75 m² (delt mellom bibliotek og ungdomsenteret)
8. Barneavdeling: 30 m²
9. Multimedia- og datamaskinområde: 20 m²
10. Studie- og møterom: 60 m² (4 rom delt mellom bibliotek, innbyggertorg, frivilligsentral og ungdomssenter med ulike størrelser og tilpasninger)
11. Oppholdsarealer for ungdommer: 80 m²
12. Musikkrom - yoga, dans, musikk: 55 m²
13. Rådgivningsrom/samtalerom: 10 m²
14. Formidlingsrom: 35 m²
15. Gamingrom: 20 m²
16. Tv-rom: 15 m²
17. Garderobe for ansatte: 15 m²
18. Pauserom/kjøkkenkrok: 20 m²
19. Kontor frivilligsentral og ungdomssenter: 15 m²
20. Toaletter: 30 m²
21. Renhold: 3 m²
22. Lagerrom: 8 m²
23. Teknisk rom: 5 m²
24. Avfallsområde: 10 m²
25. Utendørsområde: 80 m²



Nærhet/plassering romprogram

Flerbruk romprogram

Bibliotek

- Inngang og resepsjon
- Arrangementslokale
- Kontor
- Lesesal
- Bokhylle-område
- Barneavdeling
- Multimedia-og datamaskinområde
- Møterom
- Oppholdsarealer for ungdommer
- Formidlingsrom
- Pauserom
- Toaletter besøkende
- Toaletter ansatte
- Renhold
- Lager
- Teknisk

Kafé

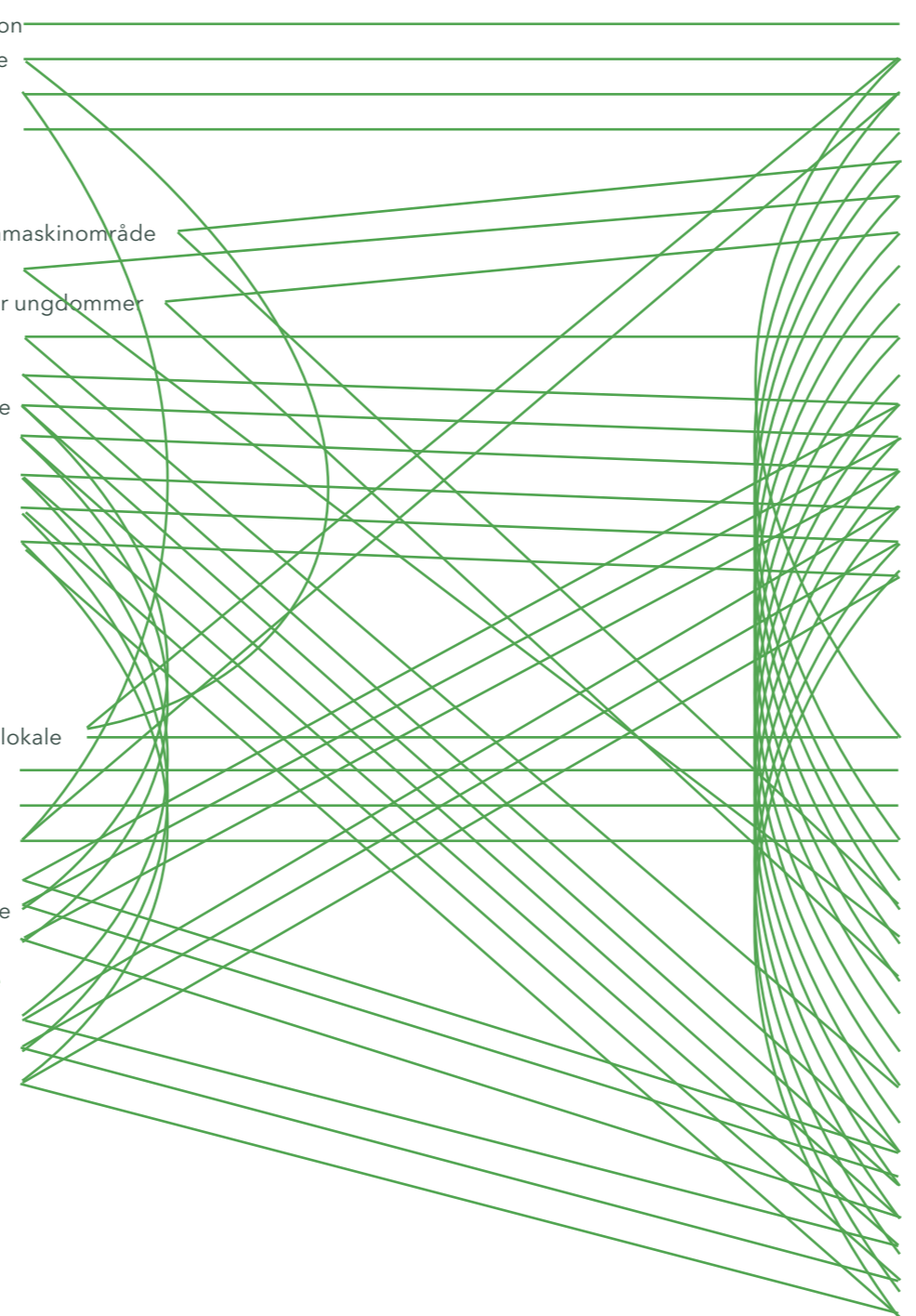
- Kafé/Arrangementslokale
- Betjeningsdisk
- Kjøkken
- Kontor
- Pauserom
- Toaletter besøkende
- Toaletter ansatte
- Garderober ansatte
- Renhold
- Lager
- Teknisk
- Avfallsområde
- Utendørsområde

Ungdomssenter

- Inngang og resepsjon
- Arrangementslokale
- Kontor
- Lesesal
- Multimedia-og datamaskinområde
- Studie/møterom
- Oppholdsarealer for ungdommer
- Musikkrom - yoga, dans, musikk
- Rådgivningsrom
- Formidlingsrom
- Gamingrom
- Pauserom
- Toaletter besøkende
- Toaletter ansatte
- Renhold
- Lager
- Teknisk

Frivilligsentral/innbyggertorg

- Kafé/Arrangementslokale
- Betjeningsdisk
- Kjøkken
- Kontor
- Lesesal
- Multimedia-og datamaskinområde
- Studie/møterom
- Oppholdsarealer for ungdommer
- Musikkrom - yoga, dans, musikk
- Rådgivningsrom
- Formidlingsrom
- Gamingrom
- Pauserom
- Toaletter besøkende
- Toaletter ansatte
- Renhold
- Lager
- Teknisk



Romprogram Aktivitetshus Froland

Sammendrag av områder

1. Inngang og resepsjon: 25 m²
2. Kafé/arrangementslokale: 110 m²
3. Betjeningsdisk: 20 m²
4. Kjøkken: 20 m²
5. Kontor: 20 m² (Delt mellom bibliotekansatte, kaféansatte og ansatte i innbyggertorget)
6. Bokhylle-område: 100 m²
7. Lesesal/leksehjelp: 75 m² (delt mellom bibliotek og ungdomssenteret)
8. Barneavdeling: 30 m²
9. Multimedia- og datamaskinområde: 20 m²
10. Studie- og møterom: 60 m² (4 rom delt mellom bibliotek, innbyggertorg, frivilligsentral og ungdomssenter med ulike størrelser og tilpasninger)
11. Oppholdsarealer for ungdommer: 80 m²
12. Musikkrom - yoga, dans, musikk: 55 m²
13. Rådgivningsrom/samtalerom: 10 m²
14. Formidlingsrom: 35 m²
15. Gamingrom: 20 m²
16. Tv-rom: 15 m²
17. Garderobe for ansatte: 15 m²
18. Pauserom/kjøkkenkrok: 20 m²
19. Kontor frivilligsentral og ungdomssenter: 15 m²
20. Toaletter: 30 m²
21. Renhold: 3 m²
22. Lagerrom: 8 m²
23. Teknisk rom: 5 m²
24. Avfallsområde: 10 m²
25. Utendørsområde: 80 m²

Total innendørs areal: 881 m² NTA

970 m² BTA

1. Inngang og resepsjon (25 m²)

Funksjon: Velkomstområde, utlån og levering av bøker, informasjon og venteområde.

Fasiliteter og spesielle krav: Universelt utformet resepsjonsdisk og ergonomisk arbeidsplass for bibliotekansatte, med mulighet for hev-senk arbeidsbord. God arbeidsstol på hjul, med hev-senk, armlener og tilt. Det skal være mulighet for å sette seg ned og vente for besøkende, enten i fast innredning eller løs. Ved resepsjonen skal det være informasjonsbrosjyrer, oppslagstavler og skjermer som informerer om aktiviteten på huset og på Froland. Området kan kameraovervåkes, og deler av resepsjonsdisken og arbeidsplassen skal være mulig å låse, slik at huset kan brukes uten tilgjengelig resepsjonist/bibliotekar.

2. Kafé og arrangementslokale (110 m²)

Funksjon: Hovedområdet for besøkende å sitte og spise. Plass til biblioteksarrangementer, workshops og samfunnsaktiviteter.

Fasiliteter og spesielle krav: Bord og stoler for 40-60 personer, inkludert alternativer for forskjellige gruppestørrelser og variasjon i type møblering. Det må være fleksibel møblering med stabelbare stoler og bord som kan settes sammen. Møblene må være enkle å rengjøre og må være holdbare. Audiovisuelt utstyr sørger for mulighet for større arrangementer. Det må være mulighet for oppbevaring av utstyr til arrangementer, enten skjult i et låsbart skap eller på låsbart lager. Mulighet for å lukke av arrangementslokalet mot biblioteket. Belysningen bør kunne endres fra dagsbelysning ved bruk som kafé, til kveldsarrangement med dempet belysning.

3. Betjeningsdisk (20 m²)

Funksjon: Område hvor besøkende bestiller og henter mat og drikke.

Fasiliteter og spesielle krav: Universelt utformet disk som kan skifte fra kaféoppsett med kaffe, lunsjmat og søtsaker, til kveldsoppsett med snacks og alkoholserving til arrangementer. Disken skal ha kaldt utstillingsskap for mat og drikke tilpasset hva som skal serveres. Kassaapparat, vann og avløp, kjøleskap, arbeidsbenk, kaffemaskin og tappekran for øl. Det må planlegges plass til alt av servise fra kopper, glass, bestikk og tallerkener i ulike størrelser.

4. Kjøkkenet (20 m²)

Funksjon: Kjøkkenet er beregnet for tilberedning og matlaging.

Fasiliteter og spesielle krav: Kjøkkenet er utstyrt med nødvendig matlagingsutstyr som komfyrer, ovner og mikrobølgeovner, samt kjøleenheter, arbeidsbenker, vasker og et oppvaskområde. Kjøkkenet kan leies som en del av arrangementslokalet, og skal kunne brukes i den forbindelse av leietagere. Det stilles også spesielle krav til kjøkkenet, inkludert tilstrekkelig ventilasjon, overflater som er lett å rengjøre, og overholdelse av helse- og sikkerhetsforskrifter.

5. Kontor (20 m²)

Funksjon: Kontorplass til tre personer er beregnet til å gi ansatte i biblioteket, kaféen og innbyggertorget et skjermet sted for å utføre administrative oppgaver.

Fasiliteter og spesielle krav: Ergonomisk arbeidsplass med hev-senk arbeidsbord, ergonomisk stol på hjul med hev-senk og tilt, datamaskiner og oppbevaring. Det er også spesielle krav til kontoret, som behov for privatliv og sikker oppbevaring av dokumenter for å ivareta personvern og informasjonssikkerhet.

6. Bokhylleområde (100 m²)

Funksjon: Oppbevaring av hovedsamlingen av bøker og materialer.

Fasiliteter og spesielle krav: Hyllesystemer i ulike høyder, både med oppbevaring og gode muligheter for display av bøker. Det må være plass til å ta ut bøker og kikke gjennom, og til å bevege seg mellom hyllene. Hyllesystemene skal være oversiktlige og det skal være enkelt å orientere seg. Det skal være trinnstoler eller stiger for høye hyller.

7. Lesesal/leksehjelp (75 m²)

Funksjon: Lesesalen fungerer som et generelt lese- og studieområde for besøkende på biblioteket og for ungdommer på ungdomssenteret.

Fasiliteter og spesielle krav: Rommet er utstyrt med bord og stoler for både individuell og gruppe-studier, samt komfortable sitteområder med sofaer og lenestoler. Det er tilrettelagt med tilstrekkelig belysning, både naturlig og kunstig, samt strømuttak for bærbare datamaskiner og enheter. I tillegg er det Wi-Fi-tilgang for å støtte digitale studier og forskning.

8. Barneavdeling (30 m²)

Funksjon: Barneavdelingen er et dedikert område for barn med barnebøker, aktiviteter og lesing.

Fasiliteter og spesielle krav: Avdelingen har lave hyller som gir enkel tilgang til bøkene, samt lesestoler eller små bord og stoler for lesing og lek. Området skal være preg av at det er tilpasset barn i form og uttrykk. Det inkluderer interaktive elementer som puslespill og spill for å engasjere barna. I tillegg er det mykt gulv, med tepper eller matter, for å gi et komfortabelt og trygt miljø for lek og lesing.

9. Multimedia- og Datamaskinområde (20 m²)

Funksjon: Multimedia- og datamaskinområdet gir tilgang til datamaskiner, digitale medier og internettressurser.

Fasiliteter og spesielle krav: Området er utstyrt med 4 stasjonære datamaskiner som er bookbare, samt skrivere og skannere for dokumenthåndtering. Det finnes også en CD/DVD-samling og stasjoner for visning og lytting. For å sikre en god brukeropplevelse tilbys hodetelefoner og annet nødvendig tilbehør.

10. Studie- og møterom: 60 m²

Funksjon: Studie- og møterom som tilbyr private rom for studier, møter eller gruppearbeid. 4 rom delt mellom bibliotek, innbyggertorg, frivilligsentral og ungdomssenter med ulike størrelser og tilpasninger.

Fasiliteter og spesielle krav: Rommet er utstyrt med fleksible bord og stabelbare stoler, samt whiteboards eller smartboards for diskusjoner. Det finnes også projektorer eller skjermer for presentasjoner, noe som gjør rommet godt tilrettelagt for både læring og samarbeid. Rommene varierer i størrelse og tilpasninger for å møte behovene til biblioteket, innbyggertorget, frivilligsentralen og ungdomssenteret.

11. Oppholdsarealer for Ungdommer (80 m²)

Funksjon: Oppholdsarealet er et uprogrammert område for sosialisering, gruppeaktiviteter, spill og avslapning.

Fasiliteter og spesielle krav: Arealet er utstyrt med fleksible sittearrangementer med bord og stoler, lenestoler og sofaer for komfort. Det finnes projektorer, skjermer, videospill og brettspill for underholdning. For å ivareta oversikt fra voksne, er det nødvendig at området er åpent og lett tilgjengelig. Løst og fast møblement bør være solide for å tåle hard bruk.

12. Musikkrom – Yoga, Dans, Musikk (55 m²)

Funksjon: Musikkrommet er et kreativt rom for musikk, dans og andre fysiske aktiviteter.

Fasiliteter og spesielle krav: Rommet inneholder musikkinstrumenter, stabelbare stoler, og enkle treningsfasiliteter som treningsmatter. Det stilles krav om lydisolering og god akustikk, slitesterkt gulv, godt med lagringsplass, samt speil for dans.

13. Rådgivningsrom/Samtalerom (10 m²)

Funksjon: Rådgivningsrommet er et privat rom for en-til-en rådgivning og støtte.

Fasiliteter og spesielle krav: Rommet er utstyrt med komfortable sitteplasser, skjerming for innsyn og lydisolering for å sikre privatliv. Det er ønskelig med en avslappende atmosfære.

14. Formidlingsrom (35 m²)

Funksjon: Formidlingsrommet er et fleksibelt rom for aktiviteter som møter, kunst og håndverk.

Fasiliteter og spesielle krav: Rommet har stabelbare stoler, fleksible bord og lagringsplass for forsyninger. Det er krav om åpen planløsning og mulighet for å flytte møbler lett.

15. Gamingrom (20 m²)

Funksjon: Gamingrommet er tilrettelagt for gaming på datamaskin i grupper inntil 6 personer.

Fasiliteter og spesielle krav: Rommet har ergonomiske stoler, bord og kraftige, stasjonære datamaskiner. Det stilles krav om mulighet for å skru av lyset, og rask Wi-Fi.

16. Tv-rom (15 m²)

Funksjon: Tv-rommet er et lukket rom for film, serier og med spillkonsoll for små grupper.

Fasiliteter og spesielle krav: Rommet har gode lenestoler, puter, matter for god komfort. Det må være mulig å skru av lyset og skjerme for lys med tunge gardiner. For sikkerhet må det være skyvedør uten lås, for å enkelt kunne komme inn uten blokkeringer.

17. Garderobe for Ansatte (15 m²)

Funksjon: Garderoben er delt for herre og dame, samt egen handicap-garderobe.

Fasiliteter: Garderoben inneholder låsbare skap for trygg oppbevaring. Det må i tillegg være benk og speil.

18. Pauserom for ansatte/bookbart kjøkken for ungdommer (20 m²)

Funksjon: Pauserom for ansatte på huset og for ungdommer som vil lage mat

Fasiliteter og spesielle krav: Det er en et enkelt med ovn, koketopp, mikrobølgeovn, kjøleskap og vask, samt bord og stoler til 8 personer. Rommet må være bookbart både for ansatte og for ungdommer, der ansattes behov kommer først.

19. Kontor frivilligsentral og ungdomssenter (15 m²)

Funksjon: Kontoret fungerer som kontorplass til to personer beregnet til å gi ansatte i på frivilligsentralen og ungdomssenteret et skjermet sted for å utføre administrative oppgaver.

Fasiliteter og spesielle krav: Ergonomisk arbeidsplass med hev-senk arbeidsbord, ergonomisk stol på hjul med hev-senk og tilt, datamaskiner og oppbevaring. Det er også spesielle krav til kontoret, som behov for privatliv og sikker oppbevaring av dokumenter for å ivareta personvern og informasjonssikkerhet.

20. Toaletter (30 m²)

Funksjon: Tilstrekkelig nok antatt toaletter i både 1. og 2. etasje inkludert HCWC. Toalettene inkluderer vaskeservanter.

Fasiliteter og spesielle krav: Det er separate mannlige og kvinnelige toaletter, hver med forrom og med mulighet for vaskeservanter inne i toalettrommene. Rommene bør bestå av materialer som er lett å rengjøre.

21. Renhold (3 m²)

Funksjon: Våtrom for oppbevaring av utstyr til vask av huset.

Fasiliteter og spesielle krav: Det inneholder vaskemaskin, tørketrommel, skittentøyskurv, utslagsvask og plass til trappe med vaskeutstyr. Det er krav om tilstrekkelig ventilasjon og slitesterkt gulv.

22. Lagerrom (8 m²)

Funksjon: Lagerrommet brukes til generell lagring av utstyr til huset.

Fasiliteter og spesielle krav: Rommet har hyllesystemer og låsbare skap. Det er krav om organisasjonssystemer og sikre låser.

23. Teknisk rom (5 m²)

Funksjon: Rommet huser teknisk utstyr.

Fasiliteter og spesielle krav: Rommet må ha ventilasjon og andre tekniske installasjoner, samt riktig gulv for formålet og sikre låser.

24. Avfallsområde (10 m²)

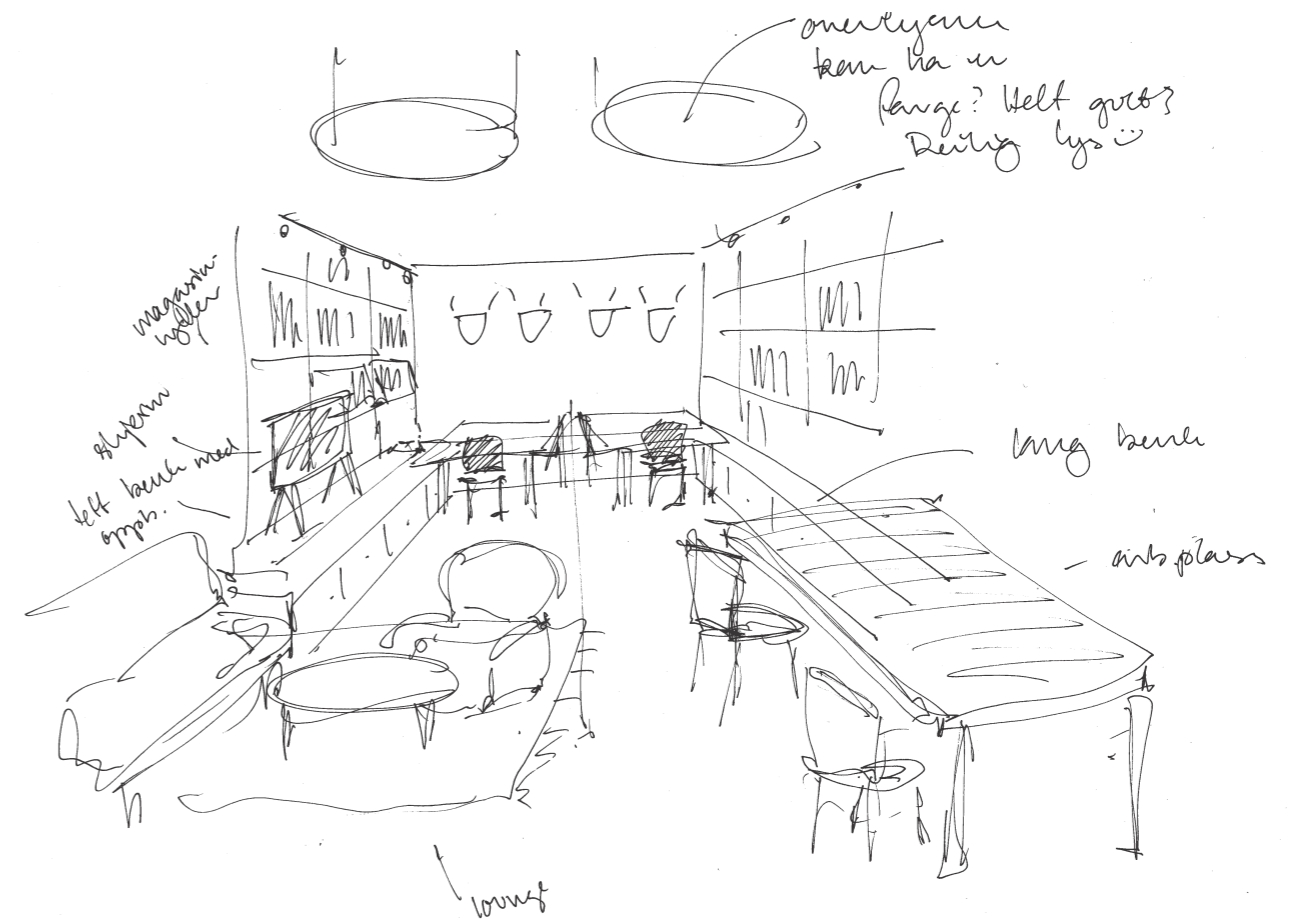
Funksjon: Området er for riktig avfallshåndtering og resirkulering både for kafé og for resten av huset.

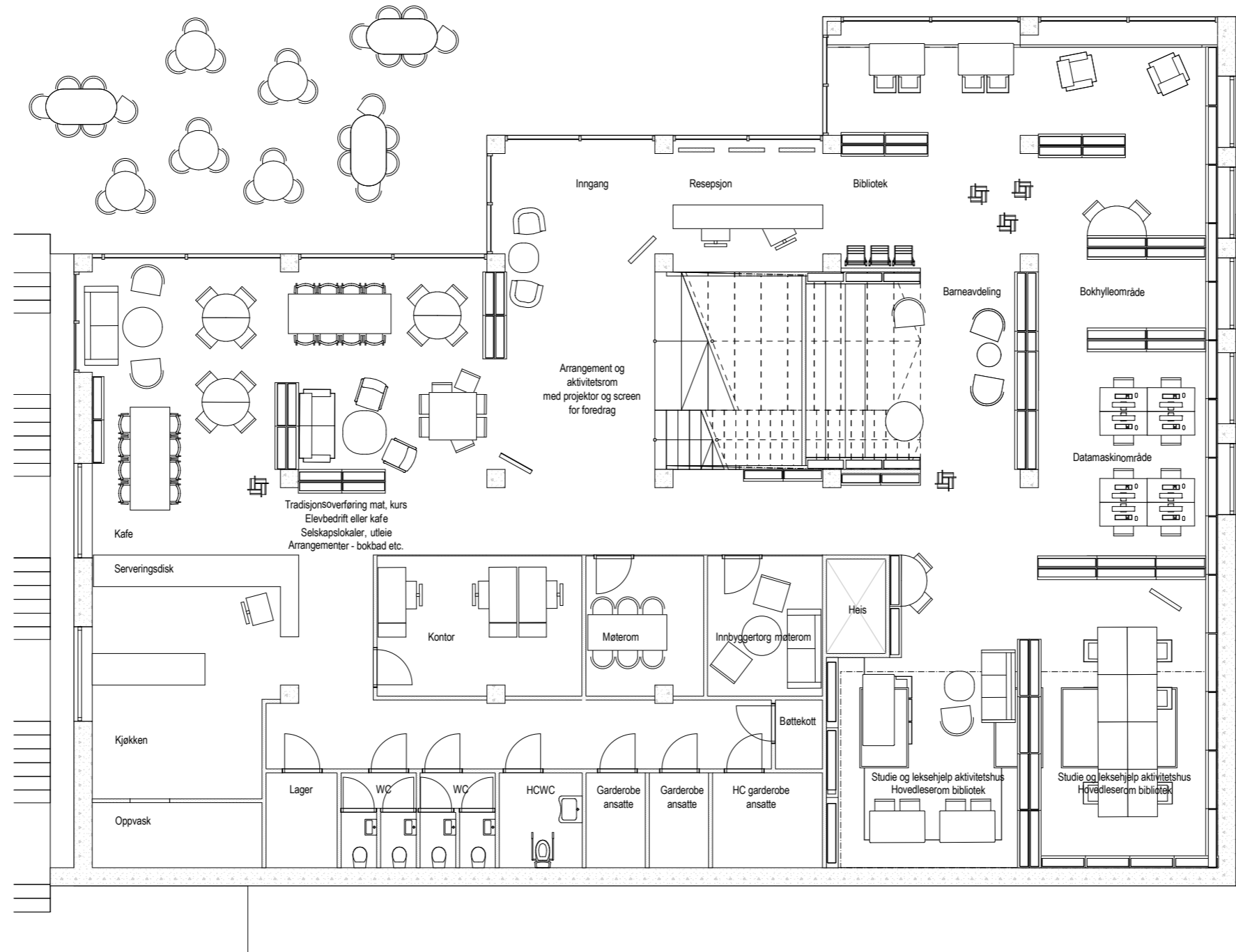
Fasiliteter og spesielle krav: Avfallshåndtering for matavfall, rest, papp, plast, glass og metall. Området må ha enkel tilgang for ansatte, en regelmessig innhentingsplan, og overholde lokale avfallsforskrifter. Bør være i nærheten til kafé.

25. Utendørsområde (80 m²)

Funksjon: Utendørsområdet er tilrettelagt for aktiviteter, sosialisering og avslapning.

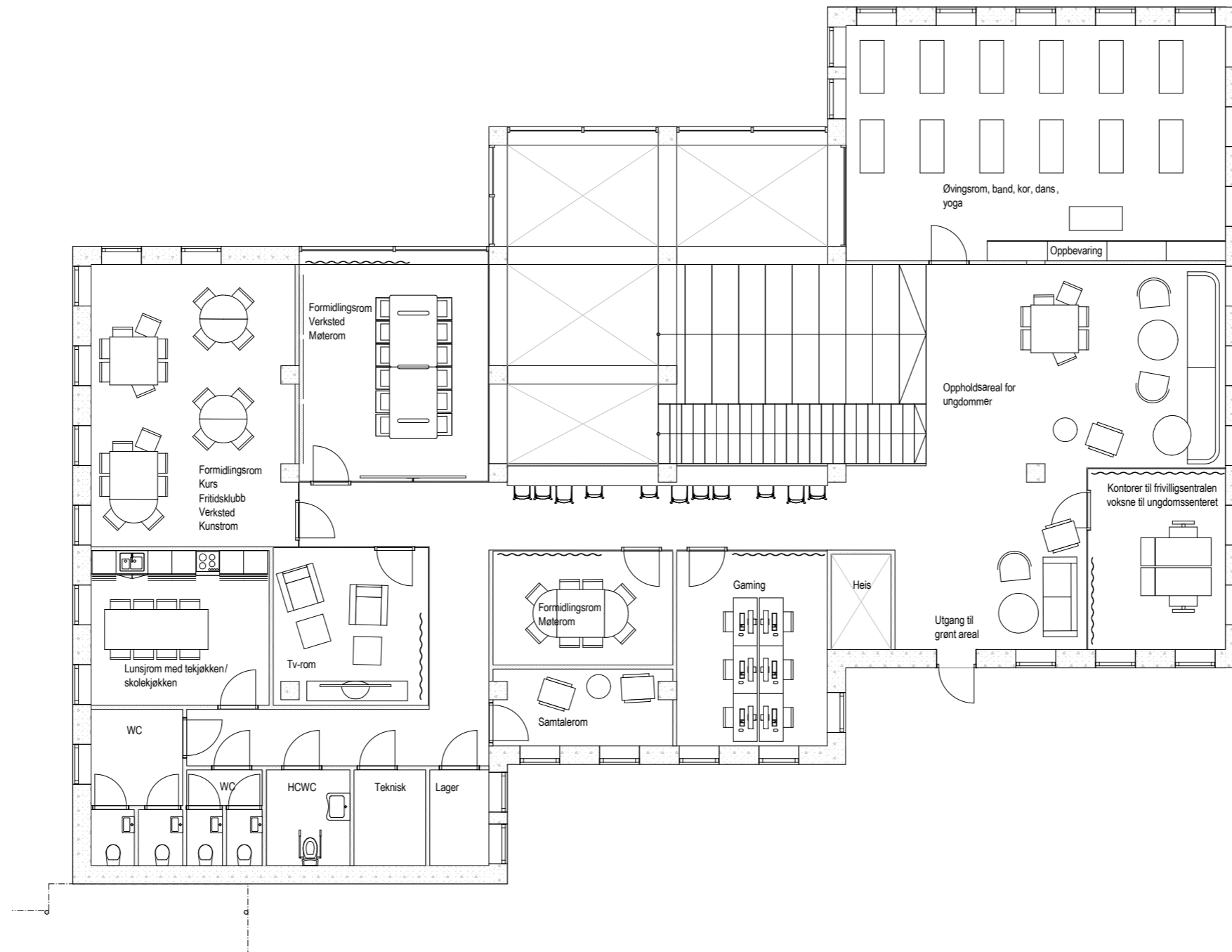
Fasiliteter og spesielle krav: Området er i direkte tilknytning til kafé og fungerer som en forlengelse av dette arealet. Området tilrettelegger for opphold med bord, benker, grøntareal og lekeområde. Det er krav om sikkert lekeutstyr, skygge strukturer og sikker skjerming mot bilvei.





PLAN 1. ETASJE
aktivitetshus





PLAN 2. ETASJE
aktivitetshus



Perspektivskisse fra toppen av amfitrapp i andre etasje.



asplan viak